

التقرير السنوي
للعام ٢٠٢٣ م
١٤٤٤ - ١٤٤٥ هـ



جمعية البر ف الخيرية بالفويلق



جمعية خيرية سعودية
تحت اشراف المركز
الوطني لتنمية القطاع
غير الربحي برقم (١٩٢)
بتاريخ ١٥/٠٣/١٤٢٣ هـ

المركز الوطني لتنمية
القطاع غير الربحي
National Center for
Non-Profit Sector

شهادة تسجيل (جمعية أهلية)

اسم الجمعية | جمعية البر الخيرية بالفويلق
مقرها | الفويلق
نطاق الخدمات | الفويلق والقرى والهجر التابعة لها

* وذلك بناءً على نظام الجمعيات والمؤسسات الأهلية الصادر بالمرسوم الملكي رقم (م/8) وتاريخ (19/02/1437هـ)

رقم الترخيص | 192
تاريخ التسجيل | 1423-03-15 هـ

* يسري العمل بهذه الشهادة لمدة اربع سنوات حتى
تاريخ (13-02-1448 هـ) ويجب تحديثها في حال
تغيرت معلوماتها

الرئيس التنفيذي
أحمد السويلم

المركز الوطني لتنمية القطاع غير الربحي
المنطقة العربية السعودية

مقدمة

الحمد لله رب العالمين الذي وفق عباده للبر والتقوى والعمل الصالح.. أما بعد ايماناً منا نحن مجلس ادارة جمعية البر الخيرية بالفويلق بمبدأ الشفافية والافصاح والإصلاح والتقويم نقدم لكم تقريرنا السنوي للعام ٢٠٢٣م الموافق ١٤٤٤-١٤٤٥هـ لاطلاعكم على ثمرة دعمكم وما تحقق من إنجازات في مجال البرامج والأنشطة والمبادرات والشكر مقدم لحكومتنا ولقادتنا وأهل البر والاحسان وكل من ساهم في تحقيق هذه الإنجازات المقدره..

جمعية البر ف الخيرية بالفولق



الأهداف

- ❖ تحسين مستوى المعيشة لدى المستفيدين
- ❖ تأهيل وتدريب أبناء الأسر المحتاجة لسد حاجة أسرهم
- ❖ المساهمة في رفع المستوى الاجتماعي والثقافي
- ❖ إعداد البرامج التأهيلية والتدريبية والتربوية لفئات المجتمع المختلفة .
- ❖ نشر الوعي الاجتماعي وتوعية أفراد المجتمع بأفضل السبل لمواجهة الإشكاليات والتحديات .

الرؤية



التميز والريادة وفق معايير الجودة الشاملة ،
وتحقيق شراكات ناجحة بين المانح والمستفيد
وتقديم الخدمات الاجتماعية ذات المستوى
العالي

الرسالة

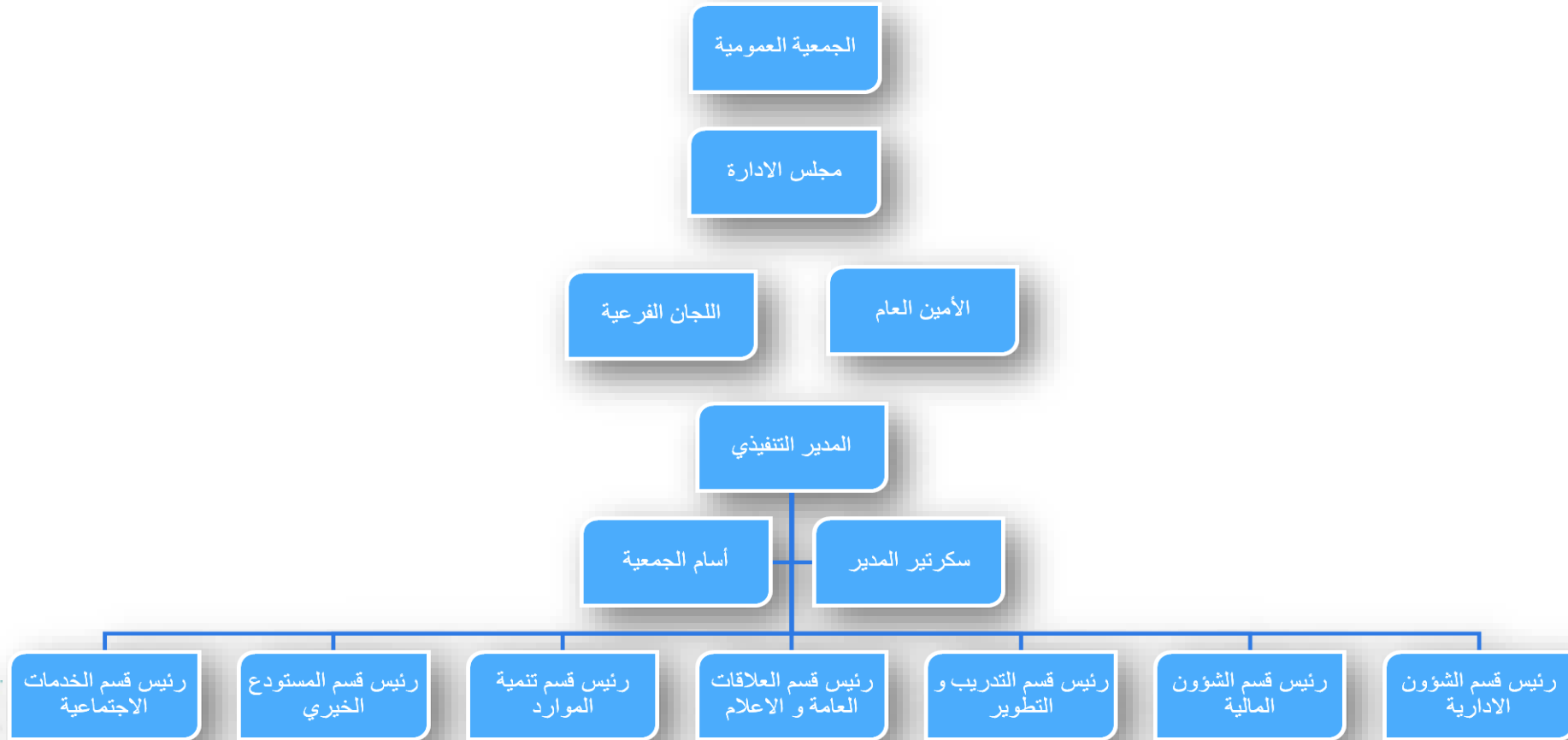


نحن جمعية خيرية ذات قيادة فاعلة وجالبة
تنهض بالخدمات الاجتماعية وتقدمها بأساليب
تواكب التسارع العالمي وتلبى حاجة المجتمع .

أعضاء مجلس الإدارة

رئيس مجلس الإدارة	جديع نهار بجاد القحطاني
نائب رئيس مجلس الإدارة	محمد سالم مسمار القحطاني
عضو مجلس	سعود عبدالله بطي القحطاني
عضو مجلس	فيصل حمد بجاد الجروي
عضو مجلس	قبلان وهف قبلان القحطاني
عضو مجلس	سيف عايض سيف الجروي
عضو مجلس	سلطان محمد وهطان القحطان
عضو مجلس	سالم عايض حميدي القحطان
عضو مجلس	مقبل نهار بجاد جديع

الميكمل التنظيمي



تقرير البرامج والأنشطة والخدمات



سقى الماء

٥٠٠ أسرة

عدد المستفيدين

٣٤٠٠٠٠٠

تكلفة المشروع

جميع الفئات

الفئات المستفيدة



السلة الغذائية

٥٠٠ أسرة

عدد المستفيدين

٤٨٧٣٠٠

تكلفة المشروع

الأسر الفقيرة

الفئات المستفيدة



الكسوة

١٠٠٠ فرد

عدد المستفدين

٢٢٥٩٧٠

تكلفة المشروع

الفقراء و المساكين

الفئات المستفيدة



كفالة الأيتام

١٠٦

عدد المستفيدين

٥٠٨٠٠٠

تكلفة المشروع

الأيتام

الفئات المستفيدة



أرامل ومطلقات

١٢٨

عدد المستفيدين

٢٧٦٠٠٠

تكلفة المشروع

الأرامل و المطلقات

الفئات المستفيدة



دعم كبار السن

٤٧

عدد المستفيدين

١٤١٠٠٠

تكلفة المشروع

كبار السن

الفئات المستفيدة



إفطار الصائم

٧٥٠٠ فرد

عدد المستفيدين

٨٠٠٠٠

تكلفة المشروع

جميع الفئات

الفئات المستفيدة



زكاة الفطر

٢٥٠٤

عدد المستفيدين

٢٥٦٠٠٠

تكلفة المشروع

جميع الفئات

الفئات المستفيدة



الأواج

١٥

عدد المسففدفن

٧٥٠٠٠

تكلفة المشروع

الشباب

الفئات المسفففة



ايجار مساكن

١٠

عدد المستفيدين

٤٤٠٠٠

تكلفة المشروع

الفقراء والمحتاجين

الفئات المستفيدة



التمور

٥٠٠ أسرة

عدد المستفيدين

١٠٧٢٢٠

تكلفة المشروع

جميع الفئات

الفئات المستفيدة



لحوم الهدي

٥٠٠٠ فرد

عدد المستفيدين

٥٠٠٠٠٠

تكلفة المشروع

جميع الفئات

الفئات المستفيدة

التقرير المالي



تقرير المراجع المستقل

أصحاب الفضيلة والسعادة / أعضاء الجمعية العمومية
جمعية البر الخيرية بالفويلق
السلام عليكم ورحمة الله وبركاته،،

الرأي المطلق:

لقد راجعنا قائمة المركز المالي المرفقة لجمعية البر الخيرية بالفويلق - مسجلة بالمركز الوطني لتنمية القطاع غير الربحي برقم (١٩٢) - كما في ٣١ ديسمبر ٢٠٢٣م وقائمة الأنشطة وقائمة التدفقات النقدية للسنة المالية المنتهية بذلك التاريخ والإيضاحات المرفقة بالتوائم المالية بما في ذلك ملخص للسياسات المحاسبية الهامة.

في رأينا، أن القوائم المالية المرفقة تظهر بعدل من كافة النواحي الجوهرية، المركز المالي للجمعية كما في ٣١ ديسمبر ٢٠٢٣م ، وأدائها المالي وتدققاتها النقدية عن السنة المالية المنتهية بذلك التاريخ وفقا لمعيار المنشآت الغير هادفة للربح الصادر من الهيئة السعودية للمراجعين والمحاسبين ، وبالإضافة الى متطلبات المعيار الدولي للتقرير المالي للمنشآت الصغيرة والمتوسطة الحجم المعتمد في المملكة العربية السعودية.

أساس الرأي المطلق:

تمت مراجعتنا وفقا للمعايير الدولية للمراجعة المعتمدة في المملكة العربية السعودية. إن مسؤوليتنا بموجب تلك المعايير تم توضيحها في قسم مسؤوليات المراجع حول مراجعة القوائم المالية في تقريرنا. إننا مستقلون عن الجمعية وفقا لقواعد سلوك وأداب المهنة المعتمدة في المملكة العربية السعودية ذات الصلة بمراجعتنا للقوائم المالية، كما أننا التزمنا بمسؤوليتنا الأخلاقية الأخرى وفقا لتلك القواعد. باعتقادنا أن أدلة المراجعة التي حصلنا عليها كافية وملامنة لتوفير أساس لإبداء رأينا المطلق.

مسؤوليات الإدارة حول القوائم المالية:

إن الإدارة مسؤولة عن إعداد القوائم المالية، وعرضها بشكل عادل وفقا لمعايير المحاسبة المتعارف عليها في المملكة العربية السعودية وعن الرقابة الداخلية التي تراها الإدارة ضرورية لإعداد قوائم مالية خالية من تحريف جوهري ناتج عن غش أو خطأ.

عند إعداد القوائم المالية، فإن الإدارة مسؤولة عن تقويم مقدرة الجمعية على الاستمرار في العمل وفقا لمبدأ الاستمرارية والإفصاح حسيما هو ملائم، عن الأمور ذات العلاقة بمبدأ الاستمرارية، وتطبيق مبدأ الاستمرارية في المحاسبة، ما لم تكن هناك نية لتصفية الجمعية أو إيقاف عملياتها، أو ليس هناك خيار ملائم بخلاف ذلك. إن الإدارة مسؤولة عن الإشراف على عملية إعداد التقرير المالية في الجمعية.

القوائم المالية

جمعية البر الخيرية بالفويلق

شركة خالد سلطان الرويس وشركاؤه
محاسبون ومراجعون قانونيون
ص.ب ٢٢١٤٥٨ - الرياض ١١٣١١
المملكة العربية السعودية
هاتف: ٩٢٠٠٣٩٥٥
فاكس: ٩٢٠٠٣٩٤٤

مسؤوليات المراجع حول القوائم المالية:

تتمثل أهدافنا في الحصول على تأكيد معقول فيما إذا كانت القوائم المالية ككل خالية من تحريف جوهري ناتج عن غش أو خطأ , وإصدار تقرير المراجع الذي يتضمن رأينا. إن التأكيد المعقول هو مستوى عالٍ من التأكيد , إلا أنه ليس ضماناً على أن المراجعة التي تم القيام بها وفقاً للمعايير الدولية للمراجعة المعتمدة في المملكة العربية السعودية ستكشف دائماً عن تحريف جوهري موجود. يمكن أن تنشأ التحريفات عن غش أو خطأ , وتعد جوهرياً , بمفردها أو في مجموعها , إذا كان بشكل معقول يمكن توقع أنها ستؤثر على القرارات الاقتصادية التي يتخذها المستخدمون بناء على هذه القوائم المالية.

وكجزء من المراجعة وفقاً للمعايير الدولية للمراجعة المعتمدة في المملكة العربية السعودية، فإننا نمارس الحكم المهني ونحافظ على نزعة الشك المهني خلال المراجعة. كما نقوم ب :

- تحديد مخاطر التحريفات الجوهريّة في القوائم الماليّة وتقديرها سواء كانت ناتجة عن غش أو خطأ، وتصميم وتنفيذ إجراءات مراجعة استجابةً لتلك المخاطر , والحصول على أدلة مراجعة كافية وملائمة لتوفير أساس لإبداء رأينا. ويعد خطر عدم اكتشاف تحريف جوهري ناتج عن غش أعلى من الخطر الناتج عن خطأ، لأن الغش قد ينطوي على تواطؤ أو تزوير أو حذف متعمد أو إفادات مضللة أو تجاوز لإجراءات الرقابة الداخليّة.
- الحصول على فهم للرقابة الداخليّة ذات الصلة بالمراجعة , من أجل تصميم إجراءات مراجعة ملائمة وفقاً للظروف , وليس بغرض إبداء رأي حول فاعليّة الرقابة الداخليّة للجمعية.
- تقويم مدى ملائمة السياسات المحاسبية المستخدمة , ومدى معقولية التقديرات المحاسبية والإفصاحات ذات العلاقة التي قامت بها الإدارة.
- استنتاج مدى ملائمة تطبيق الإدارة لمبدأ الاستمرارية في المحاسبة , واستناداً إلى أدلة المراجعة التي تم الحصول عليها , فيما إذا كان هناك عدم تأكد جوهري يتعلّق بأحداث أو ظروف قد تثير شكاً كبيراً حول قدرة الجمعية على الاستمرار في العمل وفقاً لمبدأ الاستمرارية. وإذا ما تبين لنا وجود عدم تأكد جوهري , يتعين علينا لفت الانتباه في تقريرنا إلى الإفصاحات ذات العلاقة الواردة في القوائم الماليّة , أو إذا كانت تلك الإفصاحات غير كافية , عندها يتم تعديل رأينا. تستند استنتاجاتنا إلى أدلة المراجعة التي تم الحصول عليها حتى تاريخ تقريرنا حول المراجعة. ومع ذلك , فإن الأحداث أو الظروف المستقبلية قد تؤدي إلى توقف الجمعية عن الاستمرار في أعمالها كمنشأة مستمرة.
- تقويم العرض العام , وهيكل ومحتوى القوائم الماليّة , بما في ذلك الإفصاحات , وفيما إذا كانت القوائم الماليّة تعبر عن المعاملات والأحداث التي تمثلها بطريقة تحقق عرضاً عادلاً.

نقوم بإبلاغ إدارة جمعية البر الخيرية بالفويلق - من بين أمور أخرى - بالنطاق والتوقيت المخطط للمراجعة والنتائج الهامة للمراجعة، بما في ذلك أي أوجه قصور هامة في الرقابة الداخليّة تم اكتشافها خلال مراجعتنا.

الرأي حول المتطلبات القانونية والرقابية الأخرى

وفي رأينا فإن القوائم الماليّة المشار إليها أعلاه تتفق مع متطلبات نظام الجمعيات والمؤسسات الخيرية المعتمد من قبل وزارة الموارد البشرية والتنمية الاجتماعيّة والنظام الأساسي للجمعية، وهي مطابقة للدفاتر والسجلات المحاسبية المحفوظ بها.

عن الرويس وشركاؤه
محاسبون ومراجعون قانونيون
خالد سلطان الرويس وشركاؤه
محاسبون ومراجعون قانونيون
سجل مهني ٧٢٥/١١/٢٣٣
ALRUWAS & PARTNERS
Certified Accountants
& Auditors

الرياض : ٢٥ شعبان ١٤٤٥ هـ

الموافق : ٠٦ مارس ٢٠٢٤ م

خالد بن سلطان الرويس
ترخيص رقم (٣٦٠)

جمعية البر الخيرية بالفولق

جمعية البر الخيرية بالفولق
تحت اشراف المركز الوطني لتنمية القطاع غير الربحي
مسجلة بالمركز الوطني لتنمية القطاع غير الربحي برقم (١٩٢)
قائمة المركز المالي
كما في ٣١ ديسمبر ٢٠٢٣ م (المبالغ بالريالات السعودية)

إيضاح	٣١ ديسمبر ٢٠٢٣ م	٣١ ديسمبر ٢٠٢٢ م
الأصول		
الأصول المتداولة		
(٤) النقد وما في حكمه	٢,٦٧٧,٥٦٧	٢,٩٢٣,٣٦٢
(٥) ارصدة مدينة اخرى	١١٦,٥٣٣	٥٨,٤٥٢
مجموع الأصول المتداولة	٢,٧٩٤,١٠٠	٢,٩٨١,٨١٤
اصول الأوقاف		
مشروعات تحت التنفيذ - اوقاف	١٢,٠٠٠	-
(٦) اصول الأوقاف الاستثمارية - بالصافي	٢٢,٢٩٥,٥٠٠	٢١,٤٠٤,٥٠٠
مجموع أصول الأوقاف	٢٢,٣٠٧,٥٠٠	٢١,٤٠٤,٥٠٠
الأصول غير المتداولة		
مشروعات تحت التنفيذ	٣٩٤,٥١٦	٨١,٢٢١
(٧) الاصول الغير ملموسة - بالصافي	٤,٨٠٠	-
(٨) الممتلكات والآلات والمعدات - بالصافي	٧٧٧,٠٤٥	٧٥٩,٩٣٤
مجموع الأصول غير المتداولة	١,١٧٦,٣٦١	٨٤١,١٥٥
إجمالي الأصول	٢٦,٢٧٧,٩٦١	٢٥,٢٢٧,٤٦٩
الالتزامات وصافي الأصول		
الالتزامات المتداولة		
(٩) ايرادات مدفوعة مقدمة وأرصدة دائنة أخرى	١٨٣,٣٣٣	١٨٩,٣٣٣
مجموع الالتزامات المتداولة	١٨٣,٣٣٣	١٨٩,٣٣٣
الالتزامات غير المتداولة		
(١٠) مخصص مكافأة نهاية الخدمة	١٥١,٦١٣	١٣٩,٣١٣
مجموع الالتزامات غير المتداولة	١٥١,٦١٣	١٣٩,٣١٣
مجموع الالتزامات	٣٣٤,٩٤٦	٣٢٨,٦٤٦
صافي الأصول		
صافي الأصول غير المقيدة	١٩,٧٥٣,٥٦٦	١٨,٩٨٤,٩٠٦
(١٨) صافي الأصول المقيدة	١,١٣٤,٧٣٢	٨٥٩,٢٠٠
صافي اصول الأوقاف	٥,٠٥٤,٧١٧	٥,٠٥٤,٧١٧
مجموع صافي الأصول	٢٥,٩٤٣,٠١٥	٢٤,٨٩٨,٨٢٣
إجمالي الالتزامات وصافي الأصول	٢٦,٢٧٧,٩٦١	٢٥,٢٢٧,٤٦٩

إن الإيضاحات المرفقة من رقم (١) إلى (١٩) جزء لا يتجزأ من هذه القوائم المالية وتقرأ معها

جمعية البر الخيرية بالفولق

جمعية البر الخيرية بالفولق

تحت إشراف المركز الوطني لتنمية القطاع غير الربحي

مسجلة بالمركز الوطني لتنمية القطاع غير الربحي برقم (١٩٢)

قائمة الأنشطة

عن السنة المنتهية في ٣١ ديسمبر ٢٠٢٣م (المبالغ بالريالات السعودية)

إيرادات	إيضاح	غير مقيدة	مقيدة	أوقاف	اجمالي ٢٠٢٣م	اجمالي ٢٠٢٢م
عائدات النقدية العامة		٣٠,٨٦٤	-	-	٣٠,٨٦٤	٥٤,٩٧٥
عائدات النقدية المقيدة (١١)		-	٧٦,٣٨٨	-	٧٦,٣٨٨	٥٤,٧٦٠
ات مشروع سقيا الخيري - محطة تحلية		١٧٠,٩١٤	-	-	١٧٠,٩١٤	-
ات دورات معهد الحاسب الالى		١٢,١٠٠	-	-	١٢,١٠٠	-
إكاث الاعضاء		٦,٨٠٠	-	-	٦,٨٠٠	١٥,١٣٢
ات زكاة		-	١٧٠,٩٠٩	-	١٧٠,٩٠٩	١١٤,١٦٨
مساعداات الايجارات - الجفالى		-	٤٠,٠٠٠	-	٤٠,٠٠٠	٤٠,٠٠٠
ات الوزارة		-	-	-	-	٥٥٠,٠٠٠
منصة احسان (١٢)		-	٧٣٥,٤٨٠	-	٧٣٥,٤٨٠	١,٠٧٩,٢٠٥
عائدات العينية (١٣)		-	٨٣١,٩٠٦	-	٨٣١,٩٠٦	١١,٩٢٦
ات الانشطة		-	-	-	-	١٦٩,١١٥
تأجير		١,١٦٢,٥٠٠	-	-	١,١٦٢,٥٠٠	١,٠٠٠,٠٠٠
ح اعادة تقييم عقارات استثمارية		٨٩١,٠٠٠	-	-	٨٩١,٠٠٠	٤,٠٠٩,٠٠٠
في الأصول المحررة من القيود		١,٥٧٩,١٥١	(١,٥٧٩,١٥١)	-	-	-
ة التصنيف لتحقق قيد الاستخدام		٣,٨٥٣,٣٢٩	٢٧٥,٥٣٢	-	٤,١٢٨,٨٦١	٧,٠٩٨,٢٨١
لى الإيرادات واعاده التصنيف		-	-	-	-	-
بروفات		-	-	-	-	-
اعدات النقدية		-	-	-	-	٨٥٤,٣٩٩
عائدات الزكاة		٢١٥,٠٠٠	-	-	٢١٥,٠٠٠	٤٨٩,٠٠٠
عائدات منصة احسان (١٤)		٦٦٣,٩٦٤	-	-	٦٦٣,٩٦٤	٣٢٣,٤٤٥
وف المنح الحكومي		-	-	-	-	٢٠,٠٠٠
اعدات العينية (١٥)		١,٠٣٩,٨٦٦	-	-	١,٠٣٩,٨٦٦	٣٦١,٢٨٧
وفات الانشطة (١٦)		٦٦٦,٢٤٠	-	-	٦٦٦,٢٤٠	٤٢٢,٦٩٠
وفات محملة على النشاط		٣٢٢,٦٦٧	-	-	٣٢٢,٦٦٧	-
وفات الحكمة		٥١٠	-	-	٥١٠	-
وفات الاستثمار		١,٨٠٠	-	-	١,٨٠٠	-
وفات العمومية والإدارية (١٧)		١٨٨,٨٠٩	-	-	١٨٨,٨٠٩	٢٦٦,٨١٤
الاصول الغير ملموسة (٧)		١,٢٠٠	-	-	١,٢٠٠	-
الممتلكات والالات والمعدات (٨)		٣٨,١١٧	-	-	٣٨,١١٧	٨٠,٧٦٠
في المصروفات		٣,١٣٨,١٧٣	-	-	٣,١٣٨,١٧٣	٢,٨١٨,٣٩٥
في صافي الاصول من الانشطة المستمرة		٧١٥,١٥٦	٢٧٥,٥٣٢	-	٩٩٠,٦٨٨	٤,٢٧٩,٨٨٦
بود الاستثنائية		-	-	-	-	-
رأسمالية		٤٧,٤٩٨	-	-	٤٧,٤٩٨	-
ات سنوات سابقة		٦,٠٠٦	-	-	٦,٠٠٦	(١,٢٥٠)
في صافي الاصول من البنود الاستثنائية		٥٣,٥٠٤	-	-	٥٣,٥٠٤	(١,٢٥٠)
في صافي الاصول		٧٦٨,٦٦٠	٢٧٥,٥٣٢	-	١,٠٤٤,١٩٢	٤,٢٧٨,٦٣٦
في الاصول بداية السنة		١٨,٩٨٤,٩٠٦	٨٥٩,٢٠٠	٥,٠٥٤,٧١٧	٢٤,٨٩٨,٨٢٣	٢٠,٦٢٠,١٨٧
في الاصول نهاية السنة		١٩,٧٥٣,٥٦٦	١,١٣٤,٧٣٢	٥,٠٥٤,٧١٧	٢٥,٩٤٣,٠١٥	٢٤,٨٩٨,٨٢٣

إن الإيضاحات المرفقة من رقم (١) إلى (١٩) جزء لا يتجزأ من هذه القوائم المالية وتقرأ معها

جمعية البر الخيرية بالفولق

جمعية البر الخيرية بالفولق
تحت اشراف المركز الوطني لتنمية القطاع غير الربحي
مسجلة بالمركز الوطني لتنمية القطاع غير الربحي برقم (١٩٢)
قائمة التدفقات النقدية
عن السنة المنتهية في ٣١ ديسمبر ٢٠٢٣ م (المبالغ بالريالات السعودية)

٣١ ديسمبر ٢٠٢٢ م	٣١ ديسمبر ٢٠٢٣ م	
		<u>التدفقات النقدية من الأنشطة التشغيلية</u>
٤,٢٧٨,٦٣٦	١,٠٤٤,١٩٢	التغير في صافي الأصول
-	١٢٠٠	اطفاء الاصول الغير ملموسة
٨٠,٧٦٠	٣٨,١١٧	اهلاك ممتلكات والالات والمعدات
-	(٤٧,٤٩٨)	ارباح رأسمالية
١٠,٣٠٠	١٢,٣٠٠	المكون من مخصص مكافأة نهاية الخدمة
(٤,٠٠٩,٠٠٠)	(٨٩١,٠٠٠)	ارباح اعادة تقييم الممتلكات الاستثمارية
٣٦٠,٦٩٦	١٥٧,٣١١	التغير في صافي الاصول بعد التسويات
		<u>التغيرات في الاصول والالتزامات المتداولة</u>
(٢٦,٦٧٩)	(٥٨,٠٨١)	ارصدة مدينة اخرى
٦,٠٠٠	(٦,٠٠٠)	ايرادات مدفوعة مقدمة وأرصدة دائنة أخرى
٣٤٠,٠١٧	٩٣,٢٣٠	صافي النقد الناتج من الانشطة التشغيلية
		<u>التدفقات النقدية من الأنشطة الاستثمارية</u>
(٨١,٢٢١)	(٣١٣,٢٩٥)	اضافات مشروعات تحت التنفيذ
-	(١٢,٠٠٠)	اضافات مشروعات تحت التنفيذ - اصول الاوقاف
-	(٦,٠٠٠)	اضافات الاصول الغير ملموسة
-	٤٧,٥٠٠	النقد المحصل من بيع الاصول
(٩,٨٩٠)	(٥٥,٢٣٠)	اضافات الممتلكات والالات والمعدات
(٣,١٨٧,٥٠٠)	-	اضافات اصول استثمارية
(٣,٢٧٨,٦١١)	(٣٣٩,٠٢٥)	صافي النقد (المستخدم في) الانشطة الاستثمارية
(٢,٩٣٨,٥٩٤)	(٢٤٥,٧٩٥)	التغير في النقدية خلال السنة
٥,٨٦١,٩٥٦	٢,٩٢٣,٣٦٢	النقدية وما في حكمها في بداية السنة
٢,٩٢٣,٣٦٢	٢,٦٧٧,٥٦٧	النقدية وما في حكمها في نهاية السنة

إن الإيضاحات المرفقة من رقم (١) إلى (١٩) جزء لا يتجزأ من هذه القوائم المالية وتقرأ معها

الميزانية الفعليّة

إجمالي
المصروفات
العمومية
و الادارية

٢٢٨١٢٥,٤٢ رس

اجمالي
مصاريف
البرامج
ولأنشطة

٢٩٠٢٧٣٧,٥٣ رس

إجمالي
الإيرادات
و التبرعات

٣٢٨٥٣٥٩,٣٦ رس

التفاصيل

التبرعات و الايرادات

١٧٠٩٠٩,٤٥	الزكاة الشرعية
٢٦٥٤٨,٤٧	كفالات
١٥٥٩٠	تفطير صائمين
١٢٥٠	كفارات يمين
٤٠٠٠٠	تبرعات دعم الايجارات
٤٥٠٠٠	تبرعات سلة غذائية
١٥٦٤٨٠	دعم منصة احسان مشروع السقيا
١٤١٠٠٠	دعم منصة احسان سلات غذائية
٢٨٨٠٠٠	دعم منصة احسان مشروع كفالة الايتام

التبرعات و الايرادات

١٥٠٠٠٠	دعم منصة احسان ارامل و مطلقات
٨٣١٩٠٥,٦٩	تبرعات عينية
٣٠٨٦٣,٧٥	تبرعات عامة
٦٨٠٠	اشتراكات الأعضاء
١٧٠٩١٤	ايراد محطة التحلية
١٢١٠٠	ايراد دورات الحاسب
٤٧٤٩٨	ايراد مكاسب غير محققة (بيع سيارات)
٦٠٠٠٠٠	ايرادات وقف حي عريجاء بالرياض
٤٥٠٠٠٠	ايراد وقف مبنى حي لبن بالرياض

مصاريف البرامج و الأنشطة

٢١٥٠٠٠	مصاريف الزكاة الشرعية
٢٦٣٤٠٠	مصاريف كفالة اليتيم
٧٥٠٠٠	مصاريف مساعدة الشباب على الزواج
١٦٣٧٠	مصاريف مشروع التفطير
٢٢٥٩٧٠	مصاريف مشروع كسوة العيد
٤٤٠٠٠	مصاريف سداد الايجارات
٦٦٥٠٠	مصاريف البحث الاجتماعي
٥٣١٠٠٠	مساعدات اسر احسان الدعم التعليمي

مصاريف البرامج و الأنشطة

١٣٦٨٠٠	مساعدات الاسر احسان كفالة أيتام
٦١٥٦٣	مساعدات الاسر احسان - مشروع السقيا
٢٧١٥٠٠	مساعدات الاسر احسان مطلقات وارامل
١٤١٠٠٠	مساعدات احسان دعم كبار السن
٥٠٠٠	مصاريف مساعدات طارئة
١٤٥٩٧٠	مصاريف إدارية حملة على السقيا
١٠٢٣٠٢	مصاريف إدارية حملة على المستودع
٧٤٣٩٥	مصاريف إدارية على معهد الحاسب
١٣٧٠٠٠	مصاريف سلات غذائية مقومة

مصاريف البرامج و الأنشطة

٨٠٠٠٠	مصاريف تظهير الصائمين
١٠٧٢٢٠	مصاريف التمور
٢١٥٣٤٢	مصاريف زكاة الفطر
٣٥٠٣٠٠	مصاريف مواد غذائية متنوعة

حساب مؤثرات الأداء المالي

١. نسبة مصاريف البرامج و الأنشطة الى جملة المصاريف

$$\%93 = 100 \times \frac{2902737,53}{3130863}$$

٢. نسبة المصاريف العمومية والادارية الى اجمالي المصاريف

$$\%7 = 100 \times \frac{228125,42}{3130863}$$

التواصل

الايمل

jbkf192@hotmail.com

الموقع

albr-fu.com

تويتر

[@albrfu@twitter.com](https://twitter.com/albrfu)

المتجر

albr-fu-store.com

حسابات الجمعية

الرئيسي

SA5080000500608019001168

الزكاة

SA1080000282608010000809

التبرعات

SA1180000282608010000791

كفالة الأيتام

SA4080000282608010421443